

■ 救急救助編 ■

令和3年中の救急出動件数は、3,590件で前年(3,434件)と比較すると156件増加、搬送人員は、3,384人で前年(3,234人)と比較すると150人増加しました。また、救助出動件数は38件で、前年(62件)と比較すると24件減少しました。

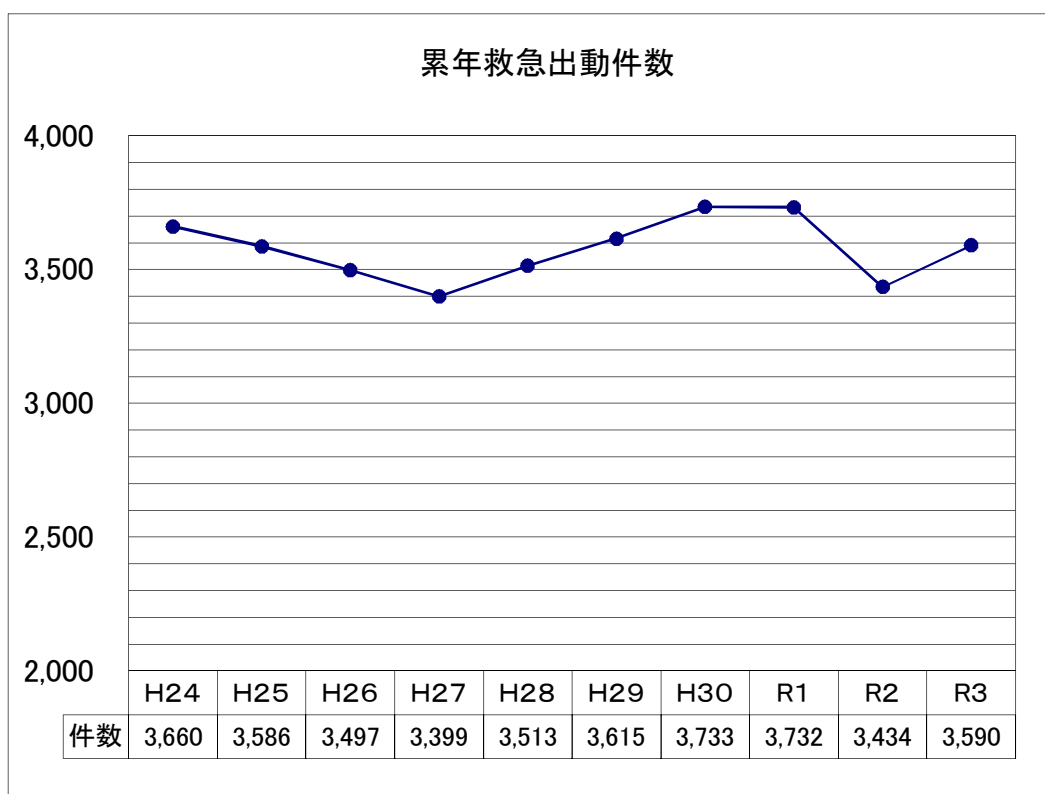
複雑多様化する社会情勢や、近年多発する自然災害、ますます進展する高齢化社会の中、救急救助体制を充実強化することで種々の災害事象に適切に対応し市民ニーズに答えられるよう努めています。



救 急 活 動

高齢化、複雑多様化する社会情勢の中、市民の救急要請に対応するため、最新の資器材を装備した高規格救急車を配備し、あらゆる救急事故に備えています。

救急救命士は、医師の具体的な指示のもと、気管挿管等による気道確保、静脈路確保、薬剤投与、ブドウ糖の投与など高度な救命処置を実施し、更なる救命率の向上を目指しています。



救急出動状況

■ 救急出動状況

区分 事故別	出動件数	搬送人員						不搬送件数
		死亡	重症	中等症	軽症	その他	計	
合計	3,590	80	558	1,180	1,566		3,384	221
火災	3		2		1		3	1
自然災害								
水難	3							3
交通事故	214	1	22	16	161		200	27
労働災害	35	1	1	11	22		35	
運動競技	10				10		10	
一般負傷	579	5	137	109	304		555	24
加害	13		1		10		11	2
自損行為	21	5	2	3	8		18	3
急病	2,313	67	262	830	1,006		2,165	148
その他(転院搬送等)	399	1	131	211	44		387	13

■ 救急出動状況（月別）

事故別 月別	計	火災	自然災害	水難	交通事故	労働災害	運動競技	一般負傷	加害	自損行為	急病	その他		
												転院搬送	医師搬送	その他
合計	3,590	3		3	214	35	10	579	13	21	2,313	388		11
昨年比	△ 142	1		△ 6	△ 67	8	△ 17	20	△ 4	△ 7	△ 112	59	△ 3	△ 14
東署	2,000	2		3	128	16	8	300	8	10	1,297	222		6
西署	1,590	1			86	19	2	279	5	11	1,016	166		5
1月	290	2		1	9	1		52	1	4	189	29		2
2月	282	1			11	1		54		3	178	33		1
3月	308				17	3		46	2	2	202	35		1
4月	272			1	21	2	2	45	2		158	40		1
5月	283				13	2	1	37			192	38		
6月	268				19	3	1	40		1	181	23		
7月	347				24	4	5	47	1		228	38		
8月	300				19	6		44	1	3	191	34		2
9月	290				20	4		49		1	185	30		1
10月	290				30	2		49	2	4	176	26		1
11月	315				12	2	1	51	1	2	215	30		1
12月	345			1	19	5		65	3	1	218	32		1

■ 救急出動状況（累年比較）

事故別 年別	計	火災	自然災害	水難	交通事故	労働災害	運動競技	一般負傷	加害	自損行為	急病	その他		
												転院搬送	医師搬送	その他
平成28年	3,513	1		6	293	26	33	515	10	24	2,305	283		17
平成29年	3,615	2		3	303	27	27	561	13	20	2,307	330	1	21
平成30年	3,733	1	1	14	292	32	27	561	25	34	2,407	303	1	35
平成31年 令和元年	3,732	2		9	281	27	27	559	17	28	2,425	329	3	25
令和2年	3,434	2		7	245	38	10	505	13	17	2,270	307	3	17
令和3年	3,590	3		3	214	35	10	579	13	21	2,313	388		11

救急出動状況

■ 年齢別搬送人員

年齢区分	新生児	乳幼児	少年	成人	老人	年齢不詳	合計
	生後28日以内	生後29日以上 満7歳未満	満7歳以上 満18歳未満	満18歳以上 満65歳未満	満65歳以上		
火災				1	2		3
自然災害							
水難							
交通事故		5	34	87	74		200
労働災害				31	4		35
運動競技			3	7			10
一般負傷		28	13	70	444		555
加害				10	1		11
自損行為			3	10	5		18
急病		69	40	444	1,612		2,165
その他	15	2	3	90	277		387
合計	15	104	96	750	2,419		3,384

■ 曜日別出動状況

曜日	合計	日	月	火	水	木	金	土
件数	3,590	441	578	534	524	479	558	476

■ 時間別出動状況

時間	0～2	2～4	4～6	6～8	8～10	10～12	12～14	14～16
件数	148	117	130	239	483	517	437	411
時間	16～18	18～20	20～22	22～24	合計			
件数	352	331	240	185	3,590			

■ 病院別搬送状況

病院別	市内			市外			合計
	救急告示病院	その他の病院	その他の場所	救急告示病院	その他の病院	その他の場所	
搬送人員	3,288	16		80			3,384

応急手当 上級・普通救命講習及び救急講習実施状況

■ 応急手当上級・普通救命講習及び救急講習実施状況

舞鶴市では、救急出動の増加、また、心停止、呼吸停止や大量出血などの一刻一秒を争う傷病者が発生した場合に備え、救命効果の一層の向上を目的として、その現場に居合わせた市民（バイスタンダー）による応急手当を普及するため、応急手当上級救命講習を年1回、応急手当普通救命講習を定期的に実施し、1人でも多くの市民に応急手当等の知識を取得していただくために積極的に取り組んでおります。

なお、応急手当上級・普通救命講習を修了された方には『救命講習修了証』を発行し、応急手当に対する市民の意識高揚に努めています。

		応急手当上級救命講習 (8時間)	応急手当普通救命講習 (3時間)	救急講習	計
平成11年中	講習回数(回)	/	21	52	73
	受講人数(人)		360	2,197	2,557
平成12年中	講習回数(回)		29	52	81
	受講人数(人)		459	2,348	2,807
平成13年中	講習回数(回)		23	70	93
	受講人数(人)		483	2,734	3,217
平成14年中	講習回数(回)		32	74	106
	受講人数(人)		603	2,417	3,020
平成15年中	講習回数(回)		20	54	74
	受講人数(人)		409	2,075	2,484
平成16年中	講習回数(回)		21	101	122
	受講人数(人)		532	3,266	3,798
平成17年中	講習回数(回)		24	77	101
	受講人数(人)		351	2,780	3,131
平成18年中	講習回数(回)		28	75	103
	受講人数(人)		592	2,637	3,229
平成19年中	講習回数(回)		1	59	89
	受講人数(人)		42	916	3,720
平成20年中	講習回数(回)		1	57	94
	受講人数(人)		38	777	3,116
平成21年中	講習回数(回)		1	37	97
	受講人数(人)		39	442	2,969
平成22年中	講習回数(回)		1	39	89
	受講人数(人)		16	493	2,723
平成23年中	講習回数(回)		1	35	116
	受講人数(人)		11	505	3,170
平成24年中	講習回数(回)		1	41	83
	受講人数(人)		17	541	2,846
平成25年中	講習回数(回)		1	47	120
	受講人数(人)		24	587	6,283
平成26年中	講習回数(回)		1	39	120
	受講人数(人)		31	486	5,824
平成27年中	講習回数(回)	1	33	118	
	受講人数(人)	26	369	5,163	
平成28年中	講習回数(回)	1	32	118	
	受講人数(人)	29	367	5,230	
平成29年中	講習回数(回)	1	35	129	
	受講人数(人)	16	580	5,344	
平成30年中	講習回数(回)	1	35	134	
	受講人数(人)	25	441	5,853	
平成31年	講習回数(回)	1	38	131	
	受講人数(人)	17	473	4,176	
令和元年中	講習回数(回)	1	21	57	
	受講人数(人)	12	287	2,229	
令和2年中	講習回数(回)	1	22	56	
	受講人数(人)	19	256	1,763	
令和3年中	講習回数(回)	1	22	56	
	受講人数(人)	19	256	1,763	
計	講習回数(回)	15	768	2,106	
	受講人数(人)	362	11,309	79,905	

- (注1) 応急手当上級救命講習：AEDの取扱方法を含めた成人、小児、乳児に対する「心肺蘇生法」「止血法」「傷病者管理法」「外傷手当」等の講義・実習・効果測定を実施しています。
- (注2) 応急手当普通救命講習：AEDの取扱方法を含めた成人に対する「心肺蘇生法」「止血法」を中心とし小児、乳児に対する心肺蘇生法を加えた講義・実習を実施しています。
- (注3) 救急講習：事業所・防災組織等又はその他の組織から救急に関する講習の要請に応じて応急手当等の基礎講習を実施しています。

救急用資器材の現況

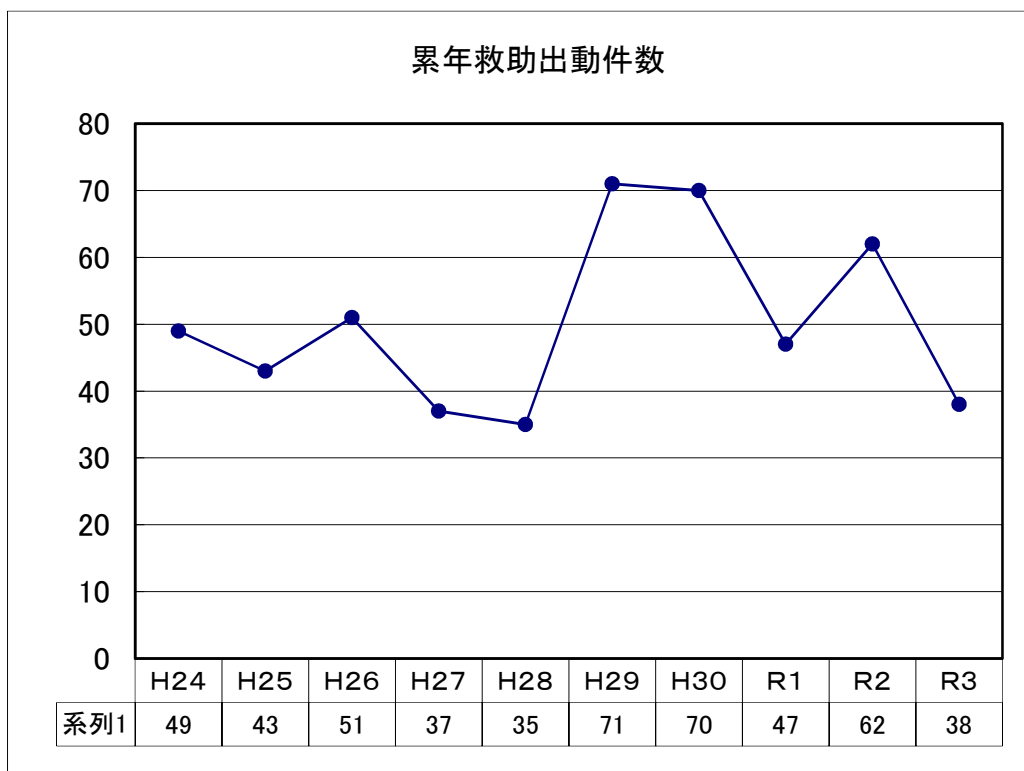
■ 救急用資器材の現況 (令和4年4月1日現在)

種 別	資 機 材 名	数 量	形 式 等
搬送用資器材	ストレッチャー	5	
	スクープストレッチャー	10	
	アイソレーター装置	2	
	その他担架	10	
呼吸・循環管理用資器材	車載用酸素ボンベ	16	
	携帯用酸素ボンベ	13	
	自動心肺蘇生器	2	
	手動式人工呼吸器（成人用）	12	
	手動式人工呼吸器（小児用）	10	
	自動式人工呼吸器	5	
	半自動式除細動器	5	
	輸液、薬剤投与セット	一式	
	気道管理用器具	一式	
固定用資器材	全脊柱固定セット（バックボード）	11	
	全脊柱固定セット（その他）	13	
	頸椎固定器具	一式	
	陰圧副子	4	
	その他副子	一式	
観察用資器材	パルスオキシメーター	7	
	心電図計	5	
	血圧計	11	
	聴診器	10	
異物除去用資器材	喉頭鏡	10	
	吸引器	6	
	その他異物除去資器材	一式	
その他資器材	分娩用資器材	一式	
	救出用資器材	一式	
	通信用資器材	一式	
訓練用資器材	心肺蘇生訓練用人形（成人）	12	
	心肺蘇生訓練用人形（小児）	2	
	心肺蘇生訓練用人形（乳児）	6	
	高度救急処置訓練人形	2	
消毒用資器材	紫外線殺菌ロッカー	1	
	オゾン滅菌装置	2	

救 助 活 動

火災や交通事故現場において人命を救助する活動は、消防業務の中でも重要な活動です。火災現場で逃げ遅れた人、交通事故により車内で挟まれたり下敷きとなった人、建物内に閉じ込められている人、工場等で機械に巻き込まれた人などを救出するためには高度な救助技術を必要とします。

これら多種多様な災害に対応するため、日頃から隊員の訓練を行い救助体制の充実強化に努めています。



救助出動状況

■ 救助出動状況（前年比較）

事故別/区分		令和3年			令和2年			比較（△減）		
		出動件数	活動件数	救助人員	出動件数	活動件数	救助人員	出動件数	活動件数	救助人員
合計		38	32	30	62	40	46	△ 24	△ 8	△ 16
火災	建物									
	建物以外									
交通事故		6	5	5	15	8	15	△ 9	△ 3	△ 10
水難事故		2	2	2	4	3	3	△ 2	△ 1	△ 1
風水害等 自然災害										
機械による 事故					2	1	1	△ 2	△ 1	△ 1
建物等による 事故		20	17	15	21	19	18	△ 1	△ 2	△ 3
ガス及び 酸欠事故										
破裂事故										
その他の 事故		10	8	8	20	9	9	△ 10	△ 1	△ 1

■ 救助出動状況（月別）

事故種別 月別件数	出 動 状 況										活動状況		
	火災		交通 事故	水難 事故	風水害等 自然災害	機 械 に 事 よ る 事 故	建 物 に 事 よ る 事 故	ガ 斯 及 び 酸 欠 事 故	破 裂 事 故	其 他 の 事 故	合 計	活 動 件 数	救 助 人 員
	建 物	建 物 以 外											
合 計			6	2			20			10	38	32	30
1 月			2	1			3			1	7	6	6
2 月			1				1			1	3	3	3
3 月							2			1	3	3	3
4 月			1				1				2		
5 月			1				2				3	3	3
6 月													
7 月							1			1	2	2	2
8 月			1				1			1	3	3	3
9 月							1			2	3	2	2
10月				1			1			3	5	3	3
11月							4				4	3	3
12月							3				3	3	2

■ 救助出動状況（累年比較）

事故種別等 年別数	出動件数 救助人員	事故種別										合計
		火災		交通 事故	水難 事故	風水害等 自然災害	機 械 に 事 よ る 事 故	建 物 に 事 よ る 事 故	ガ 斯 及 び 酸 欠 事 故	破 裂 事 故	其 他 の 事 故	
		建 物	建 物 以 外									
平成29年	出動件数（件）	2		19	1	7	2	20	1		19	71
	救助人員（人）	2		17		8	1	13			10	51
平成30年	出動件数（件）			16	9	7		21	1		16	70
	救助人員（人）			9	5	20		13	1		8	56
平成31年 令和元年	出動件数（件）	1		13	6			14	1		12	47
	救助人員（人）	1		8	4			11			7	31
令和2年	出動件数（件）			15	4		2	21			20	62
	救助人員（人）			15	3		1	18			9	46
令和3年	出動件数（件）			6	2			20			10	38
	救助人員（人）			5	2			15			8	30

救助用資機材の現況

■ 救助用資機材の現況

(令和4年4月1日現在)

種 別	機 材 名	数 量	形 式 等
一 般 救 助 器 具	かぎ付はしご	2	チタン製3m級
	三連はしご	1	ステンレス製9m級×1
	金属製折り畳みはしご	1	
	空気式救助マット	1	スーパーソフトランディング
	救命索発射銃	1	ミロクM-300型
	サバイバースリング	3	
	平坦架	2	タイタン×2
	ロープ	3	
	カラビナ	30	
	滑車	7	
重 量 物 排 除 器 具	油圧ジャッキ	1	スキマジャッキセット
	可搬ウインチ	1	チルホール
	ワイヤーロープ	13	
	マンホール救助器具 救助用簡易起重機	1	レスキュー42一式 兼用
	電動油圧ジャッキ	1	ラムシリンダー
	電動油圧スプレッダー	2	ルーカス(スプレッダー:1、コンピツール:1)
	エンジンカッター	2	スチール:1、ハスクバーナ:1
	ガス溶断器	1	酸素溶断器(プライムカット)
	チェーンソー	2	マキタ:1 Zenoah:1
	鉄線カッター	2	ボルトクリッパー
	電動油圧切断機	1	ルーカス(カッター)
破 壊 器 具	万能斧	4	ベンケイ
	ハンマー	1	
	携帯用コンクリート破壊器具	1	ストライカー
検 知 測 定 器 具	可燃性ガス測定器	1	イグザム2500 兼用
	酸素濃度測定器		
	有毒ガス測定器	1	ドレーゲル
呼 吸 保 護 器 具	空気呼吸器	8	
	空気補充用ボンベ	13	予備ボンベ
隊 員 保 護 器 具	耐電手袋	8	
	安全帯	10	墜落制止用器具
	携帯警報器	5	ポディーガード
	防毒マスク	5	
	陽圧式化学防護服	6	重松6000GTB
	耐熱服	1	
	耐電服一式	8	
	耐電長靴	5	
検 索 器 具	簡易画像探索器	2	シースネーク:1 プロカム:1
除 染 器 具	除染シャワー	1	除染テント
	除染剤散布器	1	
	排水ポンプ	1	
	パネル水槽	1	

種 別	機 材 名	数 量	形 式 等
水難救助器具	救命胴衣	11	内6着は流水救助器具一式のもの（PFD）
	浮標	1	
	救命ボート	1	
	流水救助器具一式	6	
山岳救助用器具	登山器具一式	1	
	バスケット担架	1	
その他の救助器具	投光器一式	4	スタンドライト：1 エリアライト：1 投光器：2
	携帯投光器	9	ストリームライト、ウルトライト
	携帯拡声器	3	
	携帯無線機	3	
	応急処置用セット	3	
	車両移動器具	1	ゴージャック

